

しんあい

季刊

2003年(平成15年) 4月20日発行 第50号 ◆編集と発行 しんあい編集部

社会福祉法人 多摩同胞会

〒183-0042 東京都府中市武蔵台1-10
TEL 042-366-0080

特別養護老人ホーム 信愛泉苑
高齢者在宅サービスセンター 泉苑ケアセンター
養護老人ホーム 信愛寮
小規模特別養護老人ホーム 信愛緑苑
府中市立特別養護老人ホーム あさひ苑
府中市立あさひ苑高齢者在宅サービスセンター
神田居宅介護支援センター
子ども家庭支援センター しらとり
母子生活支援施設 白鳥寮
母子生活支援施設 東京都網代ホームきずな
母子生活支援施設 中野区さつき寮



きずなのAちゃんと職員Mさん。
このごろの子どもはコンピューターゲームばかりだと思っていましたが、まだこんなふれあいもあるんです。

泉苑ケアセンターのデイサービスをご利用のみなさま、春をさがしに公園へ散歩にでかけました。でもみなさまのお顔はもう“春”ですね。



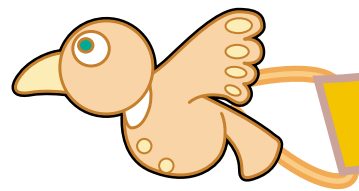
介護に関するご相談は無料ダイヤルで!

- 泉苑在宅介護支援センター
☎ 0120-6540-24
老後支援 24時間
- あさひ苑在宅介護支援センター
☎ 0120-2942-24
福祉にっこり24時間

特集

- 介護保険を考えるPART19
- 施設だより
これが私たちの施設です

多摩同胞会のホームページを開設いたしました。 <http://www.tama-dhk.or.jp/>をご覧ください



平成16年4月 OPEN!

神田淡路町特別養護老人ホーム

経緯

法人が神田で特養をはじめることになったきっかけって…?

- 平成13年5月…
千代田区が特養建設の社会福祉法人を公募しているという知らせが入る。
- 同年6月…
締め切りまで2週間足らずの期間に書類をまとめ提出する。
- 同年9月…
応募16法人の中から選定された通知を受ける。10月13日、第192回理事会にて決定。以降、区の事業者選定委員会、近隣説明会など区民の皆様との新たな出会いが始まる。法人三施設から参加した職員で建築プロジェクトを構成し、基本設計への意見をまとめる。
- 同年10月…
補助金申請書提出(14・15年度建設)
- 同年11月…
東京都へ平成14年度老人福祉施設整備費協議書を提出。
- 平成14年4月…
タカノビル内に神田事務所開設。
- 同年8月…
補助金内示を受ける。
- 同年10月…
神田事務所にて、居宅介護支援センター及びホームヘルプサービス開始。
- 同12月…
3日 建設施工会社決定のための入札を行う。
10日 工事着工。
- 平成15年2月…
神田事務所事業計画案を理事会に提出。

7F	職員住宅、家族宿泊室
6F	
5F	居住空間(ユニットケア) 個室34室、2人室2室、4人室3室
4F	生活支援 ユニット単位の食堂、居間、キッチン等
3F	
2F	専門的支援 通常介護、医療、リハビリ、入浴、昼食堂等
1F	オープンスペース 在宅介護支援センター、地域交流、展示紹介等
B1	業務機能 厨房、洗濯室、家族介護者教室、ボランティア室、事務室等

只今 建設中…



完成予想図

地域

千代田区って 神田ってどんなトコ…?

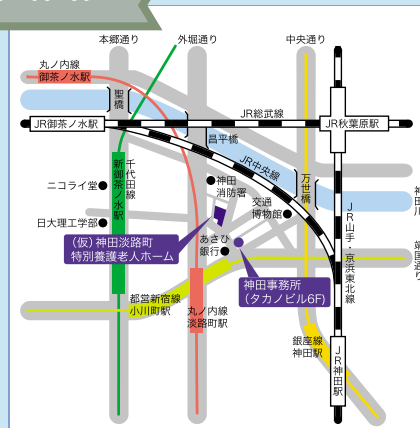
- 現地は、都営新宿線小川町駅(A3出口)・丸の内線淡路町駅から徒歩3分、JR神田・御茶ノ水駅から徒歩10分と、非常にの良いところにあります。都営新宿線は京王線と相互乗り入れなので、京王線「府中」駅から都営新宿線小川町駅まで、一本の線路でつながっています。
- 法人が会計指導を受けている「福祉会計サービスセンター」は、同じ小川町駅(A1出口)に、区政を担う「千代田区役所」は九段下にあります。
- 千代田区唯一の特養である「一番町いきいきプラザ」と、組織活性化プロジェクトや職員研修でお世話になっている「エイデル研究所」は市ヶ谷にあります。
- 2003年9月開設予定の岩本町複合施設は、小川町の隣の岩本町駅から徒歩10分くらいのところにあります。また、蛇足になりますが、中城イマ前理事長は、10代の頃神田佐久間町に学んでおり、そのような意味で懐かしい土地柄でもあります。
- 現地周辺は、日本そば等の多くの老舗店舗に囲まれており、都心の真ん中にありながら江戸の粋や情緒を感じることもできる街です。また、神田明神を支える地域でもあります。
- 千代田区の人口は約4万人。高齢化率は20.5%で高齢者人口は8200人を超えています。また高齢者世帯のうち3分の1は一人暮らしなどの世帯です。
- 神田地区の住民には自営業の方が多く、高いビルを構え、下層を店舗や貸事務所にし、上層を生活空間にしている世帯も多く見られます。その中でも居間が4階、浴室が5階というように生活空間が2フロアにまたがっており、高齢者には支障の多い居間になっている世帯も見受けられます。
- また、高所得者層も多く、府中に比べると高齢者が自立しているようにも感じます。住み慣れたところに住み続けたいと、在宅を望んでいる方も多く、「神田」という土地に愛着とこだわりを持って生活をしているようです。
- 我が、「神田居宅介護支援センター」の利用者の中にも、事業所名に「神田」という文字が使われているから選んだという方が多いのも事実です。
- ボランティア、運営協議会への参画、地元老舗店舗と連動したサービスの提供などを通じ、住民の方々に受け入れていただき、地域に根ざした活動を目指しています。

スタッフ

こんな仲間です

現在、現地から徒歩30秒にあるタカノビル内の神田事務所では、細井(統括)以下、秦(センター長)、小林(ケアマネージャー)、松崎(経理担当)、鈴木(開設準備担当)が働いています。全員の共通の思いとしてあるのは、「これまでの既成概念にとらわれない、まったく新しい老人ホームを作りたい」という願いです。「そもそも老人ホームとは何なのか」という根本的なコンセプトの見直しから、住環境、サービス内容、業務手順、組織の仕組みまで、「より質の高いサービスを提供する」という目的のために、日々議論を繰り返しています。

MAP



詳細

- (仮称)神田淡路町特別養護老人ホーム等
住所:東京都千代田区神田淡路町2丁目8-1
定員:55名+ショートステイ5名
- 社会福祉法人多摩同協会 神田事務所
・神田居宅介護支援センター
・神田ホームヘルプサービス
・(仮称)神田淡路町特別養護老人ホーム開設準備室

住所 : 〒101-0041
東京都千代田区神田須田町1丁目13番地タカノビル6階
電話 : 03-5207-5708
ファックス : 03-5207-5709
eメール : kanda@tama-dhk.or.jp
ホームページ : <http://www.tama-dhk.or.jp/kanda/>



平成12年(2000年)4月から実施されている介護保険制度は、実施から3年が経過し、平成15年(2003年)4月から主に以下の3つの変更が行われました。

1. 介護保険料(保険者ごとに決定)

保険者(自治体)ごとに決定され、4月からの適用となりましたが、新しい保険料が実際に年金から徴収されるのは10月分からです。自治体によっては、5段階の保険料ではなく、年額500万~1,000万円以上の所得者層を第6階層とし、第1~2階層の保険料負担を軽減しています。また上乗せ横出しサービスを介護保険制度の特例給付にすると保険料が高くなるので、一般財源による福祉サービスとして事業の継続を計る自治体もあります。しかし、保険料は高齢者の人口や所得階層の構成比などに大きく左右されます。(所得階層が低い方が多い自治体では保険料が高くなる。)



2. 要介護認定

以下のことから、一次判定の内容が大幅に変更になりました。

- ・調査項目が85項目から79項目になった(85-10+4=79項目)。
- ・一人暮らし、高齢者のみ世帯などの世帯の状況等、介護の必要量を左右する要件として認定調査員の特記事項が重視されることになった。
- ・運動能力は低下していないが痴呆症状のある方には、介護度を高くするサインが出るようになった。

3. 介護報酬

社会保障審議会(介護給付分科会)で審議された意見を受けて、新しい介護報酬を決定したといわれています。事業者にとってのプラスやマイナスがいられていますが、利用者にとっては今回の改正(?)はどのような意味を持つのでしょうか。

今回は施設サービスとグループホームの介護報酬を中心に、考えてみたいと思います。

施設サービスおよびグループホームの介護報酬月額単価の新旧比較

サービス	給付額(万円)	20					25					30					35					40					(1単位=10円)	変更点					
		新					旧					新					旧					新							旧				
グループホーム (痴呆対応型 共同生活介護費)	新						介1 24.21	介2 24.69	介3 25.18	介4 25.67	介5 26.18																夜勤加算：1日 71単位	特に痴呆症についての要介護認定の ルールが大幅に変更になったため、痴 呆症の認定が従来より1~2度高くなる。					
	旧						介1 24.60	介2 25.09	介3 25.58	介4 26.06	介5 26.58																						
特別養護老人ホーム 従来型 (介護福祉施設 サービス費)	新	介1 20.59	介2 22.75	介3 24.88	介4 27.04	介5 29.16																						入居は申請順ではなく、必要度の高い順と いわれ、介1~2でも住居や家族の状況を 含め、総合的に判断することになったが、 介護報酬は介4~5に重点をシフト。					
	旧						介1 24.21	介2 25.58	介3 26.91	介4 28.28	介5 29.62																						
特別養護老人ホーム 小規模生活単位型 (2003年4月新設)	新						介1 23.84	介2 25.27	介3 26.73	介4 28.19	介5 29.62																居住費(月額4~5 万?)は利用者負担	個室ユニットを評価し、従来型の旧単価に 近い報酬となった。介護員の専門的ケアよ りも施設的环境整備が重視された。					
	旧																																
老人保健施設 (介護保健施設 サービス費)	新						介1 24.91	介2 26.40	介3 28.01	介4 29.65	介5 31.26																リハビリ加算： 1日30単位						
	旧											介1 26.76	介2 28.28	介3 29.80	介4 31.32	介5 32.85																	
療養型病床群 (介護療養施設 サービス費)	新						介1 24.94						介2 28.28						介3 35.52						介4 38.59						介5 41.36	看護6:1 介護4:1 看護6:1 介護3:1	
	旧																介1 36.28	介2 37.68	介3 39.08	介4 40.48	介5 41.88												

※介護報酬単価(日額)×365日÷12ヶ月で月額を算出した。

※2: 介1:要介護1 介2:要介護2 介3:要介護3 介4:要介護4 介5:要介護5 ※3:月額単価は万円単位

【コメント】

1. グループホームは、介護度1~5全て1日13単位(月額換算3,955円)のマイナスになりました。そして夜勤体制を組んだ場合には、1日71単位(同21,596円)が加算となります。また、認定方法が変更になり、痴呆症の方の介護度が高くなるのが予想されます。今まで、介護度1~3の方が主流だったグループホームの利用者の介護度は3~5に移行することが推察されますが、介護報酬への配慮はありませんでした。
2. 特別養護老人ホーム、老人保健施設、療養型病床群の3施設サービスの介護報酬は、いずれもかなり大幅なマイナスとなりました。とりわけ介護度1~2の方が施設サービスを利用することは、かなり困難になると考えられます。法律上は、介護度1以上の方は利用することができますが、報酬上(すなわち施設運営上)は、介護度3以上の利用者を実際の対象としていることが読み取れます。特別養護老人ホームの「介護が必要な方の生活施設」、老人保健施設の「リハビリによって在宅復帰を目指す中間施設」という独自の施設機能は、いずれも主に介護度1~3の方を対象に発揮されますが、今後はその有効性が期待できず、介護のための施設として集約されていくようです。
3. 特別養護老人ホームは従来型の他に、小規模生活単位型の介護報酬が新たに設定され、その単価が変更前の特別

養護老人ホームの介護報酬です(居住費は利用者負担になります)。

4. 療養型病床群は、ますます介護度4~5の方を対象とした施設になるのでしょうか。特別養護老人ホームや老人保健施設の利用者に対する受診の制限は、介護を必要とする高齢者が適切な医療を受けることを困難にしていますが、療養型病床群も要介護3以下の方は利用し難くなります。

【問題提起】

以前にも問題提起させていただいたことですが、介護保険制度は、「介護」の保険として要介護度をはかる認定が行われている一方で、介護報酬の対象には、居住から医療に至る幅広い要件を含んでいます。特に3つの施設サービスにおいては、色々な要素を包括的に介護報酬に一括し、実質的な介護サービスの水準を人数比3:1(常勤換算)と示すにとどめています。そこそこの生活、そこそこの医療を含み、利用者の医療保険の利用を制限しています。法律改正にあたっては、納税者として税による生活の保障、医療保険の被保険者としての医療の保障、介護保険の介護保障を明確に整理しなおす必要があります。このままでは、すべて一本にまとめられて、負担に見合う保障は期待できなくなりそうです。みなさんはどうお考えになりますか?



白鳥寮

理由はいろいろありますが、家庭では

ビタミンI(愛)

しらの給食には、0歳児から小学生のための寮内保育の昼食とおやつ、フワフワの夕食があります。フワフワには週5日毎日利用している子や、2時お迎えという子もいます。そんな忙しい家庭で毎日きちんと食事をするのはとても難しく、昼食は保育園や学校の給食、夕食はしらの家で、家族揃って食卓を囲み、ゆつたりと楽しく食事をするのが今の子どもたちにとっての願いです。

また、子どもも朝から夜まで、集団生活ではストレスもたまるともあって、帰るときには「ただいまー」「元気に帰ります。そして、職員は「おかせりー」と出迎えます。家族の迎えでなくても誰かがいるだけで、子ども達の緊張も少しほぐれるのかなと思います。

調理が面倒な野菜をなるべく使います。子ども達は意外にもおひたしや胡麻和えも好きです。家庭の料理、家庭の味がいいです。数ヶ所の保育園の先生から、「しらの食事って、おいしいですね。」「とお迎えの職員が聞かれるそうです。幼児がそんな話を先生にするなんてびっくりです。うれしくなりました。ひとりぽっちでなく、みんなでいたたく食事層おいしくしたいです。

(栄養士 鈴木 久子)

きずなお国自慢

春は入学・進級を祝うように桜がやわらかな花をつけ、鳥や虫が飛び交い、山は新緑に染まってみんなの目を和ませてくれます。花粉もたくさん飛びますが……。

夏・学童は夏休み中の月・水・金曜日に近くの川で泳いで流れて跳び込んでとまごに水を

きずな

まずは「多摩同協会発祥の地」であること。昭和21年、中城イマ前理事長がこ網代の地に網代母子寮を開

みます。夜は虫の声に涼しさを感じ、サマラノドの花火が間近に見えて、大迫力の音とも



(少年指導員 小島 宗宏)

“これが私たちの施設”です

平成15年度もスタートし、職員も気持ち新たに仕事に取り組んでいます。今回はそれぞれの施設の誇りとするものや、カラーなどを織りまぜて各施設を紹介いたします。

笑顔が売りのもの

シユートー「ゴールーワアー」今年もサッカーのJリーグが始まりますが、あさひ苑はそのサッカーやコンサートが開催される味の素スタジアム(東京スタジアム)から歩いて10分程の所にあります。旧調東村と呼ばれた広大な敷地の中には調布飛行場、東京外国語大学、警察学校その他老人ホームや養護学校等の様々な福祉関係の施設や学校のみならず、今年も病院も建つ予定となっています。以前はタヌキも住んでいたという関東村もすっかり様子が変わりました。そのような変化に富んだ環境の中であさひ苑は、今年で満10年になります。ここではシユートーSPAを含め、100名のお年寄りが生活されています。そこであさひ苑のある1日を紹介します。

あさひ苑

いきなり、あるお年寄りの顔を、入ローン。「ありやー、アハハハ」お返しだー」とばかりに大をききつつと抱きしめる方もいらっしゃいます。歌にしろ、大にしろお年寄りの皆さんが喜ぶ時の笑顔は最高です。職員も一緒に楽しみながら皆さんの笑顔がたくさん見られるあさひ苑でした。

(事務員 及川 秀雄)

さつき寮

「風呂入るぞー」毎日午後7時から小学3年生～高校生の男の子が浴室を独占し、騒がしい。(よく言えば、賑やかな)お風呂タイムが始まります。

はだかのつきあい

さつき寮の建物はとても古く、トイレと浴室は共同なです。お部屋にお風呂がついていないことで掃除が当番制だったり、大勢が入ることで浴槽がすぐに汚くなったり、入浴の仕方が個々に気になったり、と不自由な点もあればキリがないのですが……お母さんとは別に入浴をする小学3年生以上の男の子達にとっては、警備員(大学生アルバイト)の指導の下で和気あいあいと「ハタカの付き合い」ができるこの時期はリラックスタイムになっているようです。

入浴の仕方も個性が表れており、ささ々と体を洗って、のんびり湯船に浸かる子、いつまでも友だちのおしやべりや遊びに夢中になって、体を洗わない子、シャワーでふざけて年上の子から注意を受けている子……、入浴後も見たいTVがあるために素早く着替え出て行く子、ダラダラといつまでも着替えない子など、警備員が入浴時間を気にしてイライラしてしまう場面も多々あります。いつも7人くらい入るのですが、日によって人数の少ない日もあり、そんな時はお母さんには話せない事を男同士語り合ったり……。一人の子の多い昨今、ひとり親の男の子にとって、この共同風呂は湯つたりとほっこりできるオアシスなのではないでしょうか。実際はワイワイとぎゃんぎゃん騒いでいますが、今日も浴室からは「お機嫌な鼻歌も聞こえてくるような気がします。

(母子指導員 本間 美田紀)

泉苑

泉苑「信愛」

泉苑に就職した私が言われた先輩寮母からのきつい一言。「あなたに勤まんのかい?」でもきついこと言う先輩に限ってやさしく仕事を教えてくれたりするんですよ。泉苑を支えてきた先輩達のやってきたことにはすごい話がいっぱいあります。

夜勤業務

夜勤に入ると主任は座らない。ひと仕事終えて寮母室に戻ってきてても職員のコップを洗ったり職員トイレを掃除したり……。とにかく座らない。「大丈夫、年だから度座ると立てないのよ」と笑う。結局、朝まで休まない。こんな寮母に守られ利用者は安心の夜を過ごす。

終末介護

O主任はフロアー朝礼で「言った。」「K(寮母)は今日他は他の事何にもしなくていいからさささんの横で1日歌でも歌ってあげなよ。あんなの日は他の連中にやらせるから……」O主任の配慮に「同感する。K寮母の歌に安心したのか静かにささんはあの世へ旅立られた。

終末介護

水も飲めないTさんの前でH先輩はこう言った。「Tさんの好物のマグロの寿司買ってこい。」「買ってくるとさらにこう言った。「お前が食べ、食っているのを見せろ。」「食べた。美味しいよ」と話す。何とTさんの目から涙がでてきた。Tさんは大好きなマグロを食ったんだなあと感じた。介護は奥が深い。

食事介助

H先輩はどんな利用者も介助して全量食へさせる。悔しいので介助の様子

緑と花ゆたかな緑苑

緑苑は府中の森公園と接通にはさまれた閑静な住宅街にあります。芸術劇場や美術館も歩いてすぐの場所にあります。武蔵台から移転してもう9年になります。3階建の建物の中には、1・3階の養護老人ホーム(全個室50名)、2階には特別養護老人ホーム(30名)があり80名の利用者がゆったりと生活されています。

利用者の皆さんが楽しみにされているのが1階地域交流スペースにある喫茶室「グリーン茶房」です。コーヒー、紅茶、アイスクリームの他、冬にはおしるこ、甘酒、夏にはとろろと季節のデザートが用意され、お菓子の販売もあります。ボランティアの運営により毎日午後の開店となっています。

喫茶室から見渡せる苑庭は、私たちの自慢のひとつです。四季おりおりの草花が咲き、利用者による野菜畑、キウイフルーツ、ブルーベリーの木々が茂り、収穫時には漬物、ジャムとなつて食堂のテーブルを飾ります。

また苑の北側にあるあんず通りの杏の花はそれはそれは見事で、収穫できる杏でジャムやジュースを楽しむことができます。そして西側にはとても珍しいナンテンハゼ並木もあり紅葉がすてきです。

散歩の途中にでも是非一度お寄り下さいませ。職員同お待ちしております。

(看護師 辰野 貞子)

緑苑



を覗いて見ると、利用者の首から外した介助用のエプロンを畳んで横に置いていた。「俺は適切な量と適切なタイミングで介助するからごぼれないんだよ。ごぼさないタイミングで介助すれば全量は当たり前だ。お前にはまだ無理だぞな。」とニヤリ。

脱衣室のイス

介助浴室の脱衣場に大きな木製のイスがある。A先輩J先輩の設計によるオリジナルだ。両側から腰掛けられ、つかまってもびくともしない。手すり代わりになる。裸のまま小さなイスにつかまりそのまま転ぶことはこのイスの登場でなくなった。恐いだけの理由でお風呂を遠慮する人もいますからね。

寮母室チェック

「チェック夜勤者!」と掃除したの?」M主任は朝出勤すると寮母室がきれいかどうかチェックする。ほろりと見逃さない。職員トイレも顔を上げ臭いを嗅ぐ徹底ぶりだ。口癖は「言った。」自分ごと(寮母室をきれいにできない人(職員)がどうして利用者の世話ができるのよ!」こうしてきれいい好きに育てられた。

一人の時間を

利用者Iさんの老いが近づいてきた。Iさんと恋仲であった利用者Fさんは毎日4人部屋のIさんのベッドを訪れて離れようとしません。先輩達は話し合いIさんのために個室を用意した。Iさんが亡くなる日まで二人だけの時間が流れた。Fさんの涙に先輩達はもう泣き止んだ。

きびしい先輩が培ってきたノウハウの1つ2つが今現在の泉苑を、そこで暮らす利用者の生活を支えているんですね。泉苑が積み重ねてきた歴史……それが泉苑の売りです。私たちの誇りです。

(相談員 高谷 敦生)

